

Manuel d'utilisation Smart Signage (Par modèle)

Ce manuel fournit des informations concernant votre Smart Signage, y compris les types pris en charge et les caractéristiques de produit par modèle.

OMN (OM46N OM55N)

OMN-D (OM46N-D OM55N-D)

La couleur et l'aspect du produit peuvent varier en fonction du modèle, et le contenu dans le manuel peut être modifié sans préavis pour des raisons d'amélioration des performances.

Des frais d'administration peuvent vous être facturés dans les situations suivantes :

- (a) Un technicien intervient à votre demande alors que le produit ne présente aucun défaut (c.-à-d. vous n'avez pas lu le manuel d'utilisation).
- (b) Vous amenez le produit dans un centre de réparation alors que le produit ne présente aucun défaut (c.-à-d. vous n'avez pas lu le manuel d'utilisation).

Le montant des frais d'administration vous sera communiqué avant la visite du technicien.

Table des matières

Préparatifs

Vérification des composants	3
Ports	4
OM46N/OM55N	4
OM46N-D/OM55N-D	5
Verrou antivol	6
Avant d'installer le produit (Guide d'installation)	7
OM46N/OM55N	7
OM46N-D/OM55N-D	8
Installation du support mural	11
Installation du support mural	11
Spécifications du kit de montage mural (VESA)	11

Caractéristiques techniques

Général	12
Présélection des modes de temporisation	13

Annexe

Licence	15
---------	----

Chapitre 01

Préparatifs

Vérification des composants

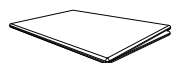
✎ S'il manque le moindre composant, contactez le revendeur auprès duquel vous avez acheté le produit.

✎ Les composants peuvent être différents de ceux illustrés ici.

✎ Aucun socle n'est fourni avec le produit. Si vous souhaitez installer un support, vous pouvez toujours en acheter un séparément.

✎ Utilisez l'aimant de la face arrière ou l'adhésif double face selon l'endroit où vous souhaitez fixer le capteur externe de lumière ambiante. La garantie pour l'adhérence de l'adhésif double face ne s'applique qu'à la première utilisation.

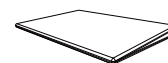
✎ Le capteur de lumière ambiante externe est indiqué par l'étiquette du câble du capteur.



Guide de configuration rapide



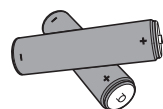
Carte de garantie
(Non disponible dans certains pays)



Guide réglementaire



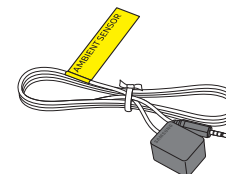
Cordon d'alimentation



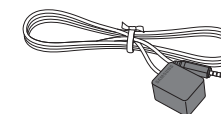
Batteries (AAA x 2)
(Non disponible dans certains pays)



Télécommande



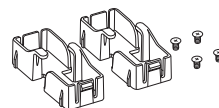
Capteur externe de lumière ambiante



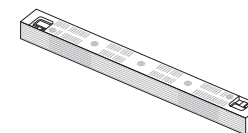
Câble IR externe
(OMN x 1 / OMN-D x 2)



Caoutchouc pour l'entrée (IN) d'alimentation
(Modèle pris en charge : OMN-D)



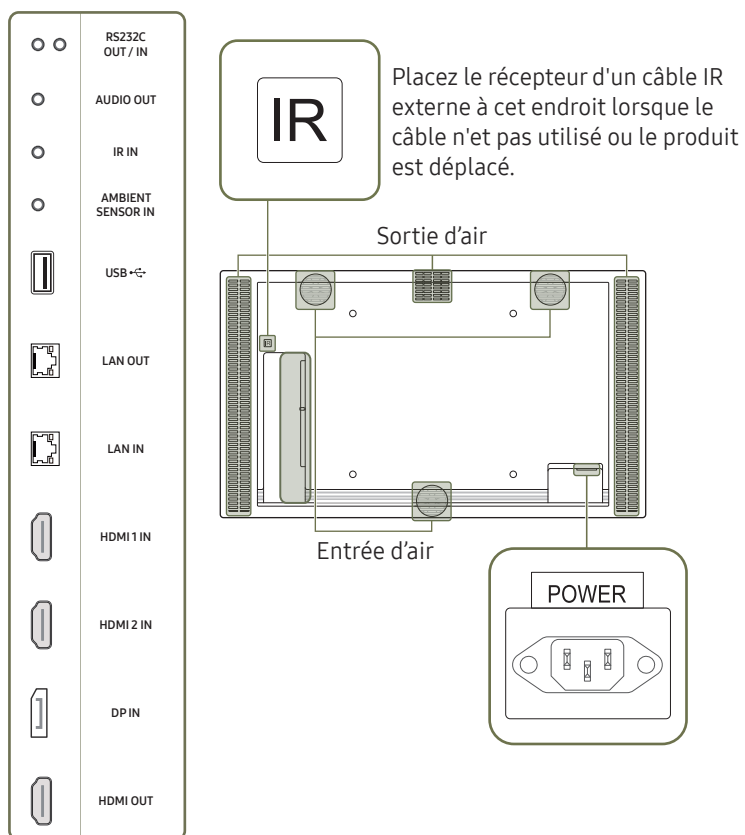
GUIDE-PORTEUR x 2 / Vis (M3 x L6) x 4
(Modèle pris en charge : OMN-D)



Couvercle supérieur
(Modèle pris en charge : OMN-D)

Ports

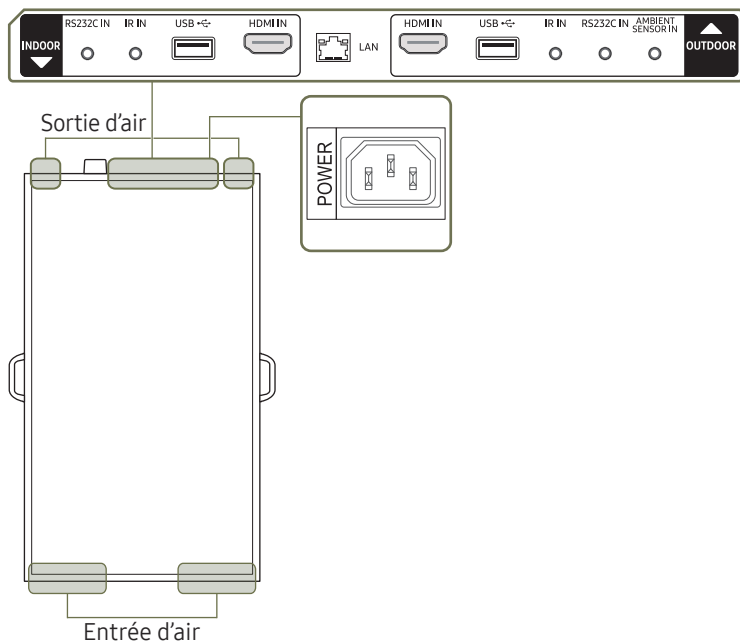
OM46N/OM55N



✎ La couleur et la forme des pièces peuvent différer de ce qui est illustré. Les spécifications sont communiquées sous réserve de modifications sans préavis dans le but d'améliorer la qualité.

Port	Description
RS232C OUT	Connexion au MDC grâce à un adaptateur RS232C.
RS232C IN	
AUDIO OUT	Émet du son vers un appareil audio via un câble audio.
IR IN	Permet la connexion à un câble IR externe qui reçoit les signaux de la télécommande.
AMBIENT SENSOR IN	Utilisé pour alimenter la carte électronique du capteur externe et recevoir des signaux du capteur de lumière ambiante.
USB	Permet de se connecter à un périphérique de mémoire USB.
LAN OUT	<ul style="list-style-type: none"> Port de connexion au LAN câblé utilisé pour la connexion à Internet d'un périphérique externe tel qu'un ordinateur portable. Permet de se connecter à MDC via un câble LAN. (10/100 Mbit/s)
LAN IN	Permet de se connecter à MDC via un câble LAN. (10/100 Mbit/s)
HDMI 1 IN	Connexion à un périphérique source à l'aide d'un câble HDMI ou HDMI-DVI.
HDMI 2 IN	
DP IN	Permet de se connecter à un ordinateur via un câble DP.
HDMI OUT	Permet de se connecter à un autre produit via un câble HDMI.

OM46N-D/OM55N-D



✎ La couleur et la forme des pièces peuvent différer de ce qui est illustré. Les spécifications sont communiquées sous réserve de modifications sans préavis dans le but d'améliorer la qualité.

✎ Installez ce produit en intérieur seulement. Installez l'écran étiqueté OUTDOOR en direction de la fenêtre.

Port	Description
RS232C IN	Connexion au MDC grâce à un adaptateur RS232C.
IR IN	Permet la connexion à un câble IR externe qui reçoit les signaux de la télécommande.
USB	Permet de se connecter à un périphérique de mémoire USB.
HDMI IN	Connexion à un périphérique source à l'aide d'un câble HDMI ou HDMI-DVI.
LAN	<ul style="list-style-type: none"> Port de connexion au LAN câblé utilisé pour la connexion à Internet d'un périphérique externe tel qu'un ordinateur portable. Permet de se connecter à MDC via un câble LAN. (10/100 Mbit/s)
AMBIENT SENSOR IN	Utilisé pour alimenter la carte électronique du capteur externe et recevoir des signaux du capteur de lumière ambiante.

Configuration de l'ID d'affichage

Le modèle OMN-D est équipé de capteurs de télécommande séparés à l'avant et à l'arrière.

En fonction de la distance par rapport à la télécommande ou d'autres conditions environnantes, il est possible que les deux affichages avant et arrière répondent au signal de la télécommande. Vous pouvez attribuer des ID aux affichages (INTÉRIEUR : 1, EXTÉRIEUR : 2) et suivre les étapes ci-dessous pour limiter la télécommande à un seul affichage sélectionné.

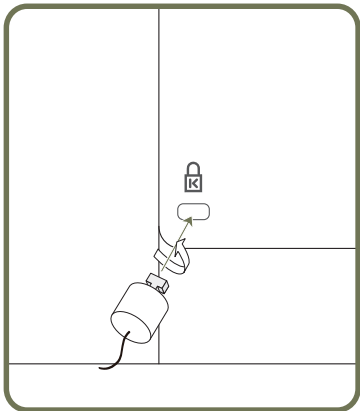
✎ Pour inverser l'affichage télécommandé après l'avoir réglé autrement, commencez par annuler les réglages des ID existants pour les affichages INTÉRIEUR et EXTÉRIEUR en appuyant sur le bouton UNSET.

- Pour sélectionner uniquement l'affichage INTÉRIEUR
 - 1) Positionnez la télécommande face au capteur IR INTÉRIEUR et appuyez sur SET → 1 → sur la télécommande.
 - 2) Positionnez la télécommande face au capteur IR EXTÉRIEUR et appuyez sur SET → 1 → sur la télécommande.
- Pour sélectionner uniquement l'affichage EXTÉRIEUR
 - 1) Positionnez la télécommande face au capteur IR INTÉRIEUR et appuyez sur SET → 2 → sur la télécommande.
 - 2) Positionnez la télécommande face au capteur IR EXTÉRIEUR et appuyez sur SET → 2 → sur la télécommande.

Verrou antivol

- ✎ Un verrou antivol vous permet d'utiliser le produit en toute sécurité, même dans les lieux publics.
- ✎ La forme du dispositif de verrouillage et la méthode utilisée dépendent du fabricant. Pour plus d'informations, reportez-vous au guide de l'utilisateur fourni avec votre dispositif antivol.
- ✎ Les images suivantes servent uniquement de référence. Les situations réelles peuvent différer de celles illustrées ci-dessous.
- ✎ Modèles pris en charge: OMN

Pour verrouiller un dispositif antivol :



- 1 Fixez les câbles de votre dispositif antivol à un objet lourd, tel qu'un bureau.
- 2 Faites passer une extrémité du câble dans la boucle à l'autre extrémité.
- 3 Insérez le dispositif antivol dans l'emplacement antivol situé à l'arrière du produit.
- 4 Verrouillez le dispositif antivol.
 - Vous pouvez acheter un dispositif antivol séparément.
 - Pour plus d'informations, reportez-vous au guide de l'utilisateur fourni avec votre dispositif antivol.
 - Les dispositifs antivol sont disponibles chez les revendeurs de matériel électronique ou en ligne.

Avant d'installer le produit (Guide d'installation)

Pour empêcher toute blessure, cet appareil doit être solidement fixé au sol/mur conformément aux instructions d'installation.

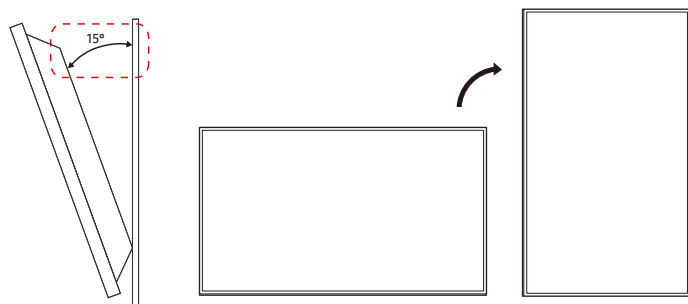
- Assurez-vous qu'une entreprise d'installation autorisée installe le support mural.
- Dans le cas contraire, il pourrait chuter et provoquer des blessures corporelles.
- Assurez-vous de bien installer le support mural indiqué.

OM46N/OM55N

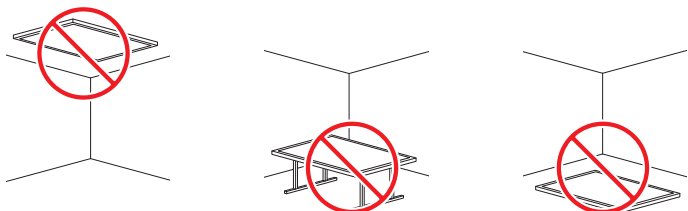
Angle d'inclinaison et rotation

 Pour plus d'informations, contactez le service clientèle de Samsung.

- L'angle d'inclinaison maximal du produit est de 15° par rapport à une surface murale perpendiculaire.



 N'installez pas ce modèle au plafond, au sol ou sur une table.




Ventilation

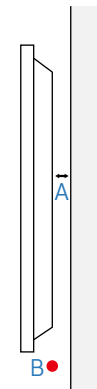
 Pour plus d'informations, contactez le service clientèle de Samsung.

Installation sur une paroi perpendiculaire

A Minimum 60 mm

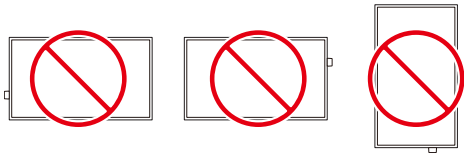
B Température ambiante : Sous 30 °C

 En cas d'installation du produit sur une paroi perpendiculaire, ménagez un espace minimum de 60 mm entre le produit et la paroi pour garantir une bonne ventilation et assurez-vous que la température ambiante reste inférieure à 30 °C.



OM46N-D/OM55N-D

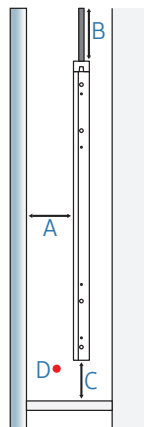
- ✎ Pour plus d'informations, contactez le service clientèle de Samsung.
- ✎ N'installez pas ce produit à proximité de machines fonctionnant à l'huile (p. ex. stations-service). Un brouillard huileux peut entraîner le mauvais fonctionnement des ventilateurs.
- ✎ N'utilisez pas le mode paysage avec ce modèle.



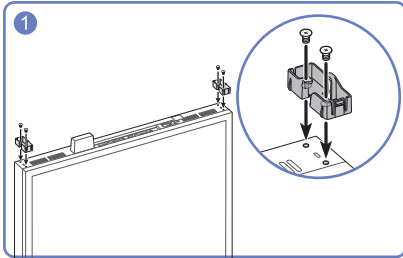
Ventilation

- ✎ Ne bloquez pas les ouvertures de ventilation sur les côtés supérieur et inférieur.

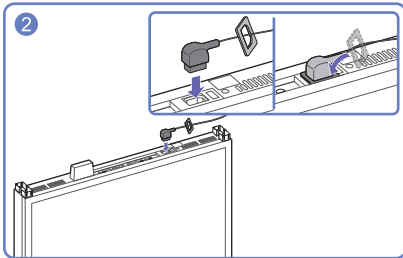
- A Distance depuis la vitrine > 100 mm
- B Distance depuis le plafond > 300 mm
- C Distance depuis le sol > 100 mm
- D Plage de température de fonctionnement : 0~30 °C (à la lumière directe du soleil)



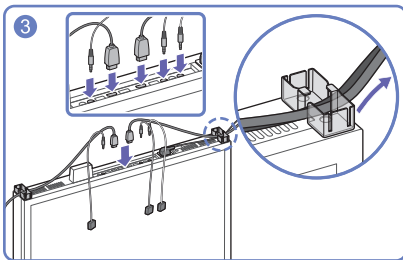
Installation du couvercle supérieur



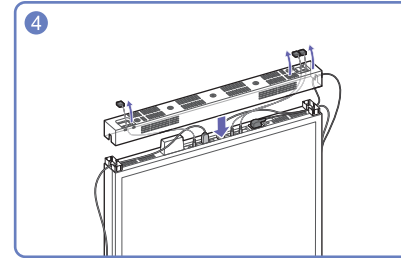
Installez le GUIDE-PORTEUR x 2.



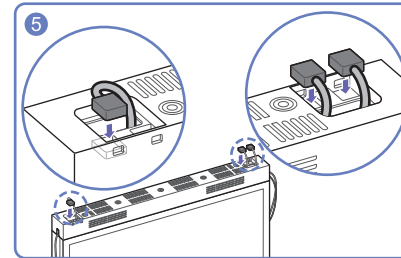
Insérez le cordon d'alimentation dans le caoutchouc pour l'entrée (IN) d'alimentation et branchez le cordon d'alimentation.



Connectez les câbles, par ex. le câble IR externe, le cordon d'alimentation, le câble HDMI, et organisez-les comme indiqué sur l'image.

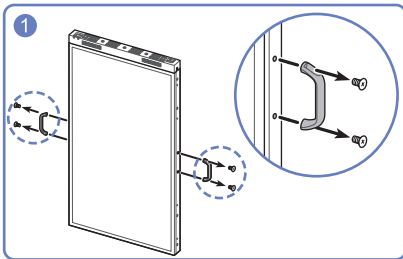


Placez le couvercle supérieur.

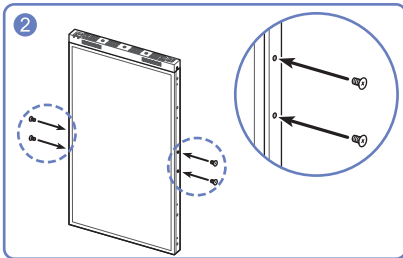


Positionnez fermement le câble IR externe et le capteur de lumière ambiante externe à l'endroit spécifié.


Retrait des poignées

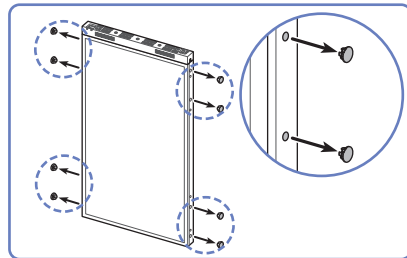


Retirez les poignées des deux côtés du produit.



Remplacez les vis dans les trous de vis et fixez-les.

 Retirez les capuchons de vis qui se trouvent aux endroits marqués avant de procéder à l'installation au plafond ou sur le socle.



Précautions pour l'installation d'enceintes

Si vous voulez ajouter des enceintes autour du produit OMN-D, reportez-vous aux guides suivants.

- Il ne doit y avoir aucune vitre devant et derrière l'enceinte.
- Ne bloquez pas les événements supérieur et inférieur du produit OMN-D.
- Un taux d'ouverture supérieur à 70 % est recommandé pour l'événement d'entrée/sortie de l'enceinte.


Installation du support mural

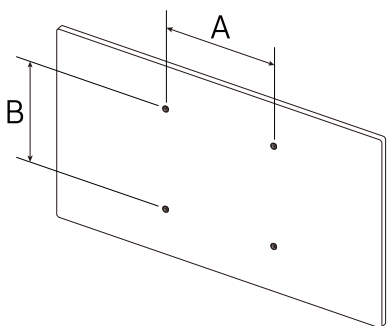
 Modèles pris en charge: OMN

Installation du support mural

- Le kit de montage mural (vendu séparément) vous permet de fixer le produit sur une paroi.
- L'image n'est fournie qu'à titre de référence. Pour plus d'informations sur l'installation du support mural, consultez les instructions qui l'accompagnent.
- Nous vous conseillons de contacter un technicien pour vous aider à installer la fixation du support mural.
- Samsung Electronics n'est pas responsable des dommages causés au produit ou des blessures causées à vous-même ou à autrui si vous choisissez d'installer le support mural sans aide.


Spécifications du kit de montage mural (VESA)

 Installez votre support mural sur une paroi solide perpendiculaire au sol. Pour installer le produit sur une autre paroi, contactez l'agence la plus proche.
S'il est installé sur une paroi inclinée, le produit risque de tomber et de provoquer des blessures corporelles graves.



- Les kits de montage mural Samsung comprennent un manuel d'installation détaillé et toutes les pièces nécessaires à l'assemblage.
- N'utilisez pas de vis plus longues que les vis standard ou non conformes aux spécifications de vis standard VESA. Des vis plus longues pourraient endommager l'intérieur du produit.
- Pour les supports muraux non conformes aux spécifications de vis standard VESA, la longueur des vis peut varier en fonction des spécifications de ces supports muraux.
- Ne serrez pas trop fortement les vis. Vous pourriez endommager le produit ou entraîner sa chute, ce qui pourrait provoquer des blessures corporelles. Samsung n'est pas responsable de ce type d'accidents.
- Samsung n'est pas responsable des dommages causés au produit ou des blessures corporelles dans le cas de l'utilisation d'un support mural non VESA ou non spécifié, ou en cas de non-respect des instructions d'installation du produit par le consommateur.
- Ne fixez pas le produit à une inclinaison supérieure à 15 degrés.
- Il est impératif qu'au moins deux personnes fixent le produit sur la paroi.
- Les dimensions standard des kits de montage mural sont présentées dans le tableau ci-dessous.

Nom du modèle	Spécifications des trous de vis VESA (A * B) en millimètres (pouces)	Vis standard	Quantité
OM46N / OM55N	400 × 400 (15,7 × 15,7)	M8	4

 N'installez pas votre kit de montage mural tant que votre produit est sous tension. Des blessures corporelles pourraient en résulter suite à un choc électrique.

Chapitre 02


Caractéristiques techniques

Général

Nom du modèle		OM46N / OM46N-D	OM55N / OM55N-D
Panneau	Taille	Classe 46 (45,9 pouces / 116,8 cm)	Classe 55 (54,6 pouces / 138,7 cm)
	Surface d'affichage	1018,08 mm (H) x 572,67 mm (V) 40,1 pouces (H) x 22,5 pouces (V)	1209,6 mm (H) x 680,4 mm (V) 47,6 pouces (H) x 26,8 pouces (V)
Alimentation		AC100-240V~ 50/60Hz Reportez-vous à l'étiquette apposée au dos du produit, car la tension standard peut varier en fonction du pays.	
Considérations environnementales	Fonctionnement	Température : 0 °C – 40 °C (32 °F – 104 °F) * Pour l'installation du boîtier, maintenez la température intérieure à 40 °C ou inférieure. Humidité : 10% à 80%, sans condensation	
	Stockage	Température : -20 °C – 45 °C (-4 °F – 113 °F) Humidité : 5% à 95%, sans condensation * Avant que l'emballage du produit ne soit retiré.	

Plug & Play

Ce moniteur peut être installé et utilisé avec n'importe quel système compatible Plug & Play. L'échange de données bidirectionnel entre le moniteur et l'ordinateur optimise les paramètres du moniteur. L'installation du moniteur s'effectue automatiquement. Vous pouvez toutefois personnaliser les paramètres d'installation si vous le souhaitez.

 En raison de la nature de la fabrication de cet appareil, il se peut qu'environ 1 pixel par million (1 ppm) soit plus lumineux ou plus sombre sur l'écran. Cela n'a aucune incidence sur les performances du produit.

 Ce produit est de classe A. Dans un environnement domestique, ce produit peut provoquer des interférences radio, auquel cas l'utilisateur sera amené à prendre des mesures appropriées.

 Pour les spécifications détaillées de l'appareil, veuillez visiter le site Web de Samsung Electronics.

Présélection des modes de temporisation

✎ En raison de la nature même de l'écran, cet appareil ne peut être réglé que sur une seule résolution pour chaque taille d'écran afin de garantir une qualité d'image optimale. La définition d'une résolution autre que celle qui est spécifiée peut entraîner une dégradation de la qualité d'image. Pour éviter ce problème, il est conseillé de sélectionner la résolution optimale indiquée pour votre produit.

✎ Fréquence horizontale

Un cycle horizontal désigne la durée nécessaire pour balayer une seule ligne de la gauche vers la droite de l'écran. Le nombre réciproque d'un cycle horizontal est désigné sous le nom de fréquence horizontale. La fréquence horizontale est mesurée en kHz.

✎ Fréquence verticale

Le produit affiche une même image plusieurs fois par seconde (à l'instar d'une lampe fluorescente) pour représenter une image qui sera visible par le spectateur. La fréquence d'une seule image affichée plusieurs fois par seconde est appelée fréquence verticale ou de rafraîchissement. La fréquence verticale est mesurée en Hz.

Nom du modèle		OM46N / OM55N	OM46N-D / OM55N-D
Synchronisation	Fréquence horizontale	15 à 135 kHz (HDMI), 30 à 135 kHz (DisplayPort)	15 à 135 kHz (HDMI)
	Fréquence verticale	24 à 75 Hz (HDMI), 30 à 75 Hz (DisplayPort)	24 à 75 Hz (HDMI)
Résolution	Résolution optimale	1920 x 1080 à 60 Hz	
	Résolution maximale	3840 x 2160 à 60 Hz	

Le réglage de l'écran s'effectue automatiquement si un signal appartenant aux modes standard décrits ci-dessous est émis par l'ordinateur. Si le signal transmis par l'ordinateur est différent des modes de signal standard, il est possible que l'écran n'affiche aucune image alors que l'indicateur d'alimentation est allumé. Dans ce cas, modifiez les paramètres conformément au tableau suivant, en vous reportant au mode d'emploi de la carte graphique.

Résolution	Fréquence horizontale (kHz)	Fréquence verticale (Hz)	Horloge de pixel (MHz)	Polarité synchronisée (H/V)
IBM, 720 x 400	31,469	70,087	28,322	-/+
MAC, 640 x 480	35,000	66,667	30,240	-/-
MAC, 832 x 624	49,726	74,551	57,284	-/-
MAC, 1152 x 870	68,681	75,062	100,000	-/-
VESA, 640 x 480	31,469	59,940	25,175	-/-
VESA, 640 x 480	37,861	72,809	31,500	-/-
VESA, 640 x 480	37,500	75,000	31,500	-/-
VESA, 800 x 600	35,156	56,250	36,000	+/+
VESA, 800 x 600	37,879	60,317	40,000	+/+
VESA, 800 x 600	48,077	72,188	50,000	+/+
VESA, 800 x 600	46,875	75,000	49,500	+/+
VESA, 1024 x 768	48,363	60,004	65,000	-/-
VESA, 1024 x 768	56,476	70,069	75,000	-/-
VESA, 1024 x 768	60,023	75,029	78,750	+/+
VESA, 1152 x 864	67,500	75,000	108,000	+/+

Résolution	Fréquence horizontale (kHz)	Fréquence verticale (Hz)	Horloge de pixel (MHz)	Polarité synchronisée (H/V)
VESA, 1280 x 720	45,000	60,000	74,250	+/+
VESA, 1280 x 800	49,702	59,810	83,500	-/+
VESA, 1280 x 1024	63,981	60,020	108,000	+/+
VESA, 1280 x 1024	79,976	75,025	135,000	+/+
VESA, 1366 x 768	47,712	59,790	85,500	+/+
VESA, 1440 x 900	55,935	59,887	106,500	-/+
VESA, 1600 x 900	60,000	60,000	108,000	+/+
VESA, 1680 x 1050	65,290	59,954	146,250	-/+
VESA, 1920 x 1080	67,500	60,000	148,500	+/+
VESA, 2560 x 1440	88,787	59,951	241,500	+/-
CEA, 3840 x 2160 (HDMI)	67,500	60,000	297,000	+/+
VESA, 3840 x 2160 (DP)	133,313	59,997	533,250	+/-

 Les modèles OMN-D ne sont pas disponibles dans le VESA 3840 x 2160 (DP).

Chapitre 03

Annexe

Licence



Manufactured under license from Dolby Laboratories. Dolby, Dolby Audio, Pro Logic, and the double-D symbol are trademarks of Dolby Laboratories.

 Modèles pris en charge: OMN



The terms HDMI and HDMI High-Definition Multimedia Interface, and the HDMI Logo are trademarks or registered trademarks of HDMI Licensing LLC in the United States and other countries.

Avis concernant les Licences libres

En cas d'utilisation d'un logiciel open source, des Open Source Licences (Licences libres) sont disponibles dans le menu du produit. L'avis concernant les Open Source Licence (Licences libres) est uniquement disponible en anglais.

Pour obtenir des informations sur la mention de licence Open Source, contactez le Service Consommateurs Samsung ou envoyez un message électronique à l'adresse oss.request@samsung.com.



CE PRODUIT EST VENDU AVEC UNE LICENCE LIMITÉE ET NE PEUT ÊTRE UTILISÉ QU'EN RELATION AVEC UN CONTENU HEVC SATISFAISANT AUX TROIS CONDITIONS SUIVANTES: (1) CONTENU HEVC RÉSERVÉ À UNE UTILISATION PERSONNELLE; (2) CONTENU HEVC NON OFFERT À LA VENTE; ET (3) CONTENU HEVC CRÉÉ PAR LE PROPRIÉTAIRE DU PRODUIT.

CE PRODUIT NE PEUT PAS ÊTRE UTILISÉ EN RELATION AVEC UN CONTENU ENCODÉ HEVC CRÉÉ PAR UNE TIERCE PARTIE, QUE L'UTILISATEUR A COMMANDÉ OU ACHETÉ AUPRÈS D'UNE TIERCE PARTIE, À MOINS QU'UN VENDEUR TITULAIRE D'UNE LICENCE SUR LE CONTENU AIT ACCORDÉ SÉPARÉMENT LES DROITS D'UTILISATION DU PRODUIT AVEC CE CONTENU À L'UTILISATEUR.

VOTRE UTILISATION DE CE PRODUIT EN RELATION AVEC UN CONTENU ENCODÉ HEVC EST CONSIDÉRÉE COMME UNE ACCEPTATION DE L'AUTORITÉ LIMITÉE D'UTILISATION TEL QU'INDIQUÉ CI-DESSUS.